

KORKEIMMALLE HALLINTO-OIKEUELLE

ASIA:

Valitus Helsingin hallinto-oikeuden päätöksestä 24.6.2008 (08/0647/5).

VALITTAJA:

Helsingin Seudun Lintutieteellinen Yhdistys Tringa ry.

Yhdistys

Helsinki

SIAMIES JA PROSESSIOSOITE:

Aki Arkiomaa

OTK

Lakiasiantoimisto Aki Arkiomaa Ky

Ainonkatu 4 C 38, 00100 Helsinki

09-444 006, f. 444 815

aki.arkiomaa@suomiforum.com

MUUTOKSENHAUN LAAJUUS:

Koko päätös.

VAATIMUKSET:

Valittaja vaatii, että korkein hallinto-oikeus kumoaa Helsingin hallinto-oikeuden edellä mainitun päätöksen ja Espoon kaupunginvaltuuston päätöksen 11.6.2007 § 16:n kohdalla.

PERUSTELUT:

Keskeiset oikeuskysymykset

- Maakuntakaavassa määrätyn viheryhteyden riittävyys asemakaavassa

Hallinto-oikeus on todennut, että Finnåbåckenin suulla on riittävä viheryhteys. Hallinto-oikeus ei ole huomionnut päätöksessään yleiskaavan sisältöä tåltå osin tai muutoinkaan. Tosiasiassa viheralue yhteys katkeaa ja päätös on maakuntakaavan vastainen. Asemakaavapäätöstå on muutettava siten, ettå sataman itåreunalle ja Nuottalahdelle ei sallita maantåyttöå ja venelaitureita, jolla varmistetaan viheryhteyden toimivuus.

Espoon etelåisten alueiden yleiskaava on hyväksytty 7.4.2008. Hyväksytysså yleiskaavassa on vahvistettu jåljempånå esitetysstå kaavakarttaotteessa kaavaehdotuksessa Nuottalahdelle ehdotetut vesiliikennealueet. Asemakaava ja yleiskaava yhdesså katkaisevat maakuntakaavan edellyttåmån riittåvån viheryhteyden Finnåbåckenin suulle. Jokatapauksessa asemakaava on palautettava uuteen valmisteluun viheryhteyden toimivuuden selvittåmiseksi, koska asiaa ei ole asemakaava tai yleiskaava valmistelussa selvitetty. Espoon ympåristöyhdistys ry on valittanut yleiskaavan

maakuntakaavan edellyttämien viheryhteyksien vastaisuudesta.

- Pienen naurulokkiluodon päälle rakentamisen asemakaavoituksellinen välttämättömyys

Hallinto-oikeus on todennut, että naurulokki ei ole lintudirektiivin I liitteen laji eikä LSL erityisesti suojeltava laji ja todennut, että sen johdosta pienen lokkiluodon päälle voidaan rakentaa.

Hallinto-oikeus on jättänyt huomioimatta lintudirektiivin ja Ey-tuomioistuimen ratkaisun C-252/85, joka vahvistaa oikeussäännön siitä, että lintudirektiivin 5 artiklan b-kohdan kielto on voimassa koko vuoden myös pesimäkauden ulkopuolisena ajankohtana. Tämä on tarpeen vuosittain uudelleen käytössä olevien pesien, mm. naurulokin ja muiden koloniaspesijöiden pesien suojelemiseksi. Näin olleen kaava on lainvastainen siltä osin kuin rakentaminen ulottuu jäljempänä tarkemmin kerrotun lintuluodon päälle ja luodon ympärille on jätettävä riittävä suojavyöhyke. Hallinto-oikeus ei ole tältä osin myöskään ottanut huomion MRL 1 luvun ja muita MRL:n tavoitteita luontoarvojen säilyttämisestä. Lintuluodon päälle rakentaminen ei ole ehdoton edellytys kaavan tavoitteiden saavuttamiselle. Luoto on kootaan hyvin pieni eikä sovellu rakennusten rakentamiseen. Ottaen huomion MRL luontoarvojen säilyttämistä tarkoittavat normit ja LSL:n ja lintu- ja luontodirektiivin tulkintavaikutus, kaavan tavoitteet on saavutettavissa jättämällä luoto rakentamalla ja kaavapäätöstä tulee muuttaa siten, että lintuluoto rajataan pois rakentamisalueelta.

- Kaava-alueen ympäristövaikutusten yleiskaavallinen ja muu arviointi

Finnoon allas on täyttää SPA-alueen kriteerit usean lintulajin perusteella ja se on Suomen tärkeimpiä lintualueita. Alue ei ole tällä hetkellä SPA-alue. Sen luontoarvojen perusteella aluetta on käsiteltävä SPA-alueena ja alueeseen kohdistuvat hankkeet on arvioitava LSL:n ja lintudirektiivin edellyttämällä tavalla. Yleiskaavalla ratkaistaan pitkille Espoon satamien määrä ja laatu. Yleiskaavassa ei ole ratkaistu Finnoon sataman statusta muuten kuin, että Finnoon satama on yleiskaavassa selvitysalueena. Erillinen Finnoon asemakaava ei täytä lain vaatimaan yleiskaavallisia ympäristövaikutusten selvittämisvelvollisuutta ja satamatoimintojen yhteisvaikutuksia ei ole arvioitu lain edellyttämällä tavalla

Yleistä

Valitus koskee Espoon kaupungin Finnoon sataman asemakaavaa ja asemakaavan muutosta. Kaavan tarkoitus on yli kaksinkertaistaa nykyisen sataman venepaikat ja talvisäilytyspaikat. Kaava

mahdollistaa merkittävän vesialueen maantäytön ja laajat laiturialueet.

Maantäyttö ja uudet laiturialueet sulkevat maakuntakaavassa merkityn viheryhteyden Nuottalahdesta Espoon keskuspuistoon pohjois-eteläsuunnassa ja rantaviivaan merkityn itä-länsisuuntaisen viheryhteyden (itä-länsisuunnassa viheryhteys siirtyy maakuntakaavan vastaisesti etelään merelle päin). Maantäyttö ja laiturit tekevät Nuottalahdesta vesialueesta yhdessä yleiskaavan kanssa hyvin kapean ja kulkuväylälle mereltä lahdenpohjukkaan jokisuuhun tulee kaksi 90 asteen kulmaan. Nuottalahdelle ja sen viereen ei tulisi lainkaan sallia maantäyttöä ja venelaitureita.

Ympäristöviranomaiset ja linnustoasiantuntijat ovat yksimielisesti lausuneet, että kaavaa tulee muuttaa, koska se vaikuttaa vahingollisesti alueen luontoarvoihin. Vapaan vesialueen kapeus, mutkat ja lahden pohjan ruoppaus yhdessä lisääntyvän häirinnän kanssa estävät vesilintupoikueiden pääsyn Finnoon altaalle.

Hanke vaikuttaa Finnoon altaan (sataman pohjoispuolinen allas) linnusto- ja luonnonarvoihin. Hanketta ei voida toteuttaa erillisesti ennen lintuallaan suojelusta päättämistä. Lintuallas ei ole tällä hetkellä lintudirektiivin mukainen SPA-alue, mutta alue täyttää SPA-kriteerit ja sitä on ehdotettu sellaiseksi, koska altaan suojeluarvot ovat viime vuosina nousseet merkittävästi.

Lisäksi laitureita on tarkoitus rakentaa Ryssjeholmin pohjoispuolella olevan pienen luodon päälle, jossa pesii 150 paria naurulokkeja. Rakentaminen tuhoaa luodon naurulokkipopulaation. Naurulokki on uhanalaisuusluokittelussa luokiteltu vaarantuneeksi lajiksi. Luodolle ja sen välittömään läheisyyteen ei saa rakentaa ja luodon ympärille tulee jättää ainakin 150 metrin suojavyöhyke.

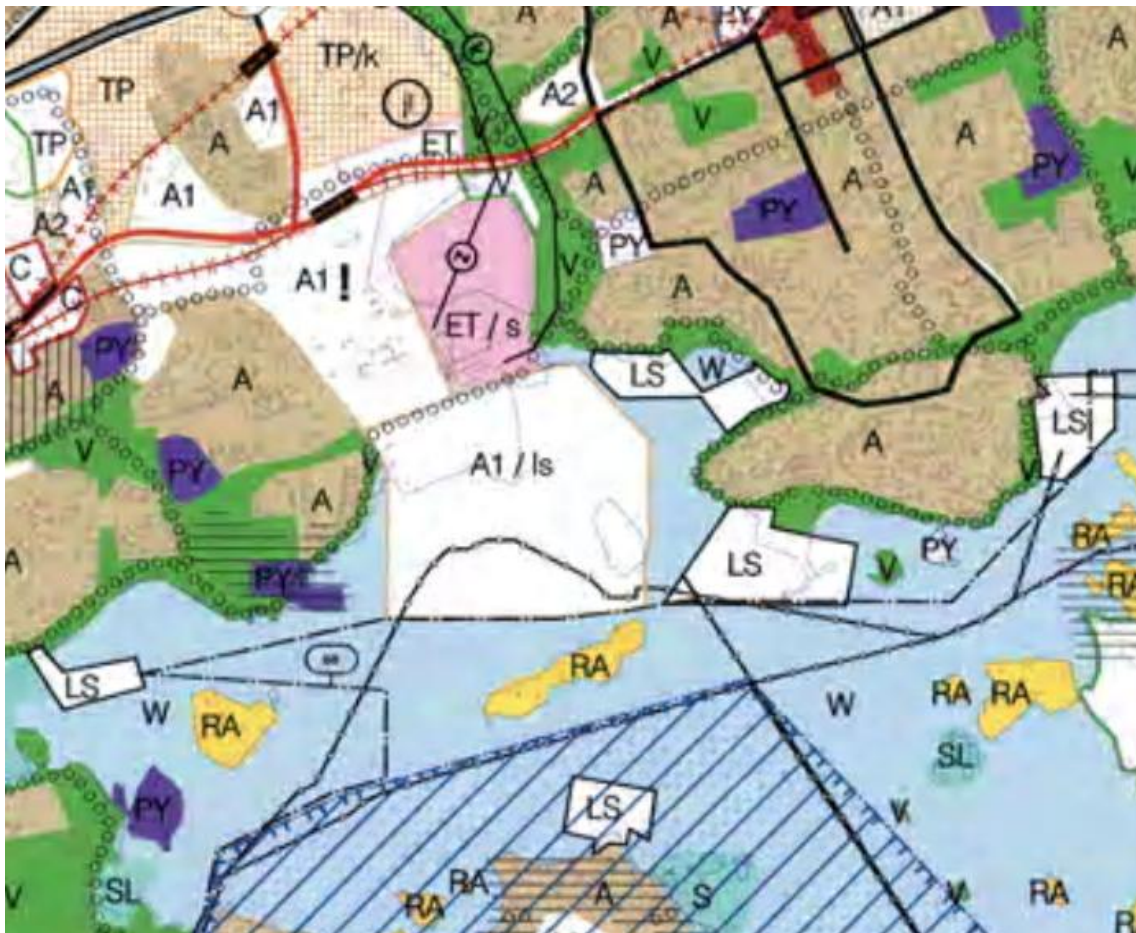
Kouvolan Hallinto-oikeuden 25.6.2008 tekemän päätöksen 01198/07/5402 mukaan kalatiiran, kalalokin ja naurulokin pesimäalueenaan käyttämän aallonmurtajan istuttamisen osalta on kyse luonnonsuojelulain 39§:ssä tarkoitettusta tahallisesta häiritsemisestä ko. lintujen elämänsykliin kannalta tärkeillä paikoilla. Päätöksessä on kyse puiden istuttaminen lokiin pesimäalueenaan käyttämälle aallonmurtajalle. Finnoonsataman asemakaavan mukaisten laiturien rakentaminen mm. naurulokkien pesimäpaikkanaan käyttämän luodon päälle tuhoaa luodon naurulokkien pesimismahdollisuudet.

Espoon eteläosien yleiskaavoituksessa on ratkaistu kokonaisuutena Espoon venepaikkojen tarve ja

edellytykset. Erillinen asemakaavoitus tekee kokonaissuunnittelun mahdottomaksi ja yleiskaavallisen kokonaissuunnittelu menettää merkityksensä tai tulee mahdottomaksi. Eri venesatamahankkeiden yhteisvaikutuksia ei ole asemakaavassa arvioitu. Sataman vaikutuksia saaristolinnustoon ei ole selvitetty riittävän laajasti (Lammi 2008).

Oheinen karttaote yleiskaavaehdotuksesta selventää alueen suunnittelun ongelmia ja kokonaisarvioinnin tarvetta. Kuva osoittaa satama-alueen LS-merkinnöin satamien määrän ja laajuuden Finnoon alueella, ja viheryhteyden katkeamisen mereltä keskuspuistoon sekä rantaviivan suuntaisesti. Rakentaminen eristää Nuottalahden ja Finnåbåckenin käytännössä kokonaan ympäröivästä merialueesta.

Hyväksytyssä Espoon eteläisten alueiden yleiskaavassa Finnoon satama on jätetty selvitysalueeksi ja LS-merkinnät on hyväksytty oheisen yleiskaavaehdotuksen mukaisesti. Espoon ympäristöyhdistys ry. on valittanut yleiskaavan maakuntakaavan vastaisuudesta viheryhteyksien osalta.



Alla olevassa maakuntakaavan karttaotteesta näkyy viheryhteys keskuspuistoon sekä rantaviivan viheryhteys.



1. Maankäyttö- ja rakennuslain määräykset

Maankäyttö- ja rakennuslain (jäljempänä MRL) mukaan alueiden käytön suunnittelun tulisi edistää luonnon monimuotoisuuden ja muiden luonnonarvojen säilymistä (MRL 1:5). MRL 1:9 mukaan kaavan tulee perustua riittäviin tutkimuksiin ja selvityksiin. Kaavaa laadittaessa on tarpeellisessa määrin selvitettävä suunnitelman ja tarkasteltavien vaihtoehtojen toteuttamisen ympäristövaikutukset, mukaan lukien yhdyskuntataloudelliset, sosiaaliset, kulttuuriset ja muut vaikutukset. Selvitykset on tehtävä koko siltä alueelta, jolla kaavalla voidaan arvioida olevan olennaisia vaikutuksia.

MRL 4:32 mukaan maakuntakaava on ohjeena laadittaessa ja muutettaessa yleiskaavaa ja asemakaavaa sekä ryhdyttäessä muutoin toimenpiteisiin alueiden käytön järjestämiseksi.

MRL 5:42 mukaan yleiskaava on ohjeena laadittaessa ja muutettaessa asemakaavaa sekä ryhdyttäessä muutoin toimenpiteisiin alueiden käytön järjestämiseksi. Yleiskaavan sisältövaatimuksista on säädetty MRL 5:39

MRL 7:54,4 mukaan jos asemakaava laaditaan alueelle, jolla ei ole oikeusvaikutteista yleiskaavaa, on asemakaavaa laadittaessa soveltuvin osin otettava huomioon myös mitä yleiskaavan sisältövaatimuksista säädetään. Asemakaavan varsinaisista sisältövaatimuksista on säädetty MRL 7:54

Finnoonsataman asemakaava ei tältä osin täytä lain vaatimuksia, koska linnuston osalta ympäristövaikutusselvitykset eivät ole riittäviä (Lammi, E. 2006 ja 2008), eikä ympäristövaikutusten kokonaisarviointia ole tehty yleiskaavoituksellisella tavalla.

Suunniteltu satamavaraus laitureineen peittää alleen Ryssjeholmin pohjoispuolella olevan luodon (Rulluddenin ja Pirisaaren välissä, yhtenäiskoordinaatit 6672239: 3373525), jolla pesii mm. 150 naurulokkiparia (Lammi, E. 2008). Tämä luoto on mainittu Finnoon sataman asemakaavan ympäristövaikutusselostuksessa, mutta sitä ei ole merkitty ympäristövaikutusselostuksen karttoihin, eikä otettu huomioon suunnitelmissa. Myöskään nyt suunnitellun satamalaajennuksen ja Nuottalahden tulevan venesataman yhteisvaikutuksia ei ole arvioitu ympäristövaikutusselvityksessä.

Uudenmaan ympäristökeskus toteaa lausunnossaan asemakaavamuutos- ja asemakaavaehdotuksesta 25.10.2006:

”Hankkeessa ei ole myöskään arvioitu Nuottalahden tulevan venesataman ja nyt käsiteltävänä olevan hankkeen yhteisvaikutuksia. Lisäksi hankkeen selvityksiin on tarpeen sisällyttää sataman alle jäävä luoto, jolla pesii runsaasti naurulokkeja.”

2. Finnoonsataman asemakaavaehdotuksen vaikutukset Suomenojan lintualueeseen

MRL 54 § mukaan asemakaava on laadittava siten, että luodaan edellytykset terveelliselle, turvalliselle ja viihtyisälle elinympäristölle, palvelujen alueelliselle saatavuudelle ja liikenteen järjestämiselle. Rakennettua ympäristöä ja luonnonympäristöä tulee vaalia eikä niihin liittyviä erityisiä arvoja saa hävittää. Kaavoitettavalla alueella tai sen lähiympäristössä on oltava riittävästi puistoja tai muita lähivirkistykseen soveltuvia alueita.

Satama-alueen rakentaminen ja merenpohjan täyttö heikentävät alueen linnustoarvoja merkittävästi. Satamatoimintojen aluetta ei tulisi laajentaa nykyisestä. Suomenojan arvokas lintualue on huomattavasti itse Suomenojan allasta laajempi. Lintualue koostuu altaan, allasta ympäröivien maa-alueiden ja merenlahden muodostamasta kokonaisuudesta. Siten Finnoonsataman asemakaava-alue sijaitsee osittain Suomenojan lintualueen sisällä, ei sen ulkopuolella. Finnoonsataman laajennuksen aiheuttamat haitat Suomenojan arvokkaalle lintualueelle eivät ole tilapäisiksi vaan jäävät pysyviksi (Lammi 2008).

Linnustoarvojen turvaamiseksi Suomenojan altaalla ei siten riitä pelkkä allasalueen suojelu. Allasta ympäröivät alueet tulee kaavoittaa viheralueiksi, jotta linnuille taataan riittävä suojavyöhyke ihmistoiminnan aiheuttamaa häiriötä vastaan. Allasalue on merkittävä kaavaan suojelualueeksi ja ympäröivät alueet (paitsi voimala ja puhdistamo) virkistysalueiksi; allas-alueelle on laadittava käyttö- ja hoitosuunnitelma. Suomenojan allas ympäristöineen täyttää lintudirektiivin 4 artiklan 1 kohdan ja 4 artiklan 2 kohdan SPA-kriteerit.

2.1. Lintu- ja luontodirektiivin määräykset

Suomenojan allasalue on yksi Suomen parhaita mustakurkku-uikun (lintudirektiivin liitteen I laji) pesimäpaikkoja Suomessa, joten se täyttää SPA-alueen kriteerit. Mustakurkku-uikun kanta on taantunut viimeisten 20 vuoden aikana Suomessa merkittävästi (Birdlife International 2004). Suomenojan kanta sitä vastoin on kasvanut yhdestä parista noin 15 pariin 15 viimevuoden aikana.

Olemme valituksissamme osoittaneet ne lintutieteelliset perusteet, joiden mukaan Suomenojan alueen maankäytön suunnittelussa on sovellettava lintu- ja luontodirektiivin määräyksiä. 4-5 lintulajin osalta on olemassa tieteelliset perusteet sille, että alue tulee liittää Natura 2000 –verkostoon. Nämä lajit ovat naurulokki (Suomen suurimpiin kuuluva yhdyskunta, joka on jakautunut kahteen paikkaan), mustakurkku-uikku (Suomen suurin yhdyskunta), liejukana (Suomen suurin yhdyskunta), harmaasorsa (Suomen suurin yhdyskunta) ja rastakerttunen (Suomen varmimpiin kuuluva esiintymä).

Lintudirektiivi määrää jäsenvaltioita luokittelemaan SPA-alueiksi liitteessä I mainittujen lajien lukumäärältään ja kooltaan sopivimmat elinalueet (most suitable territories) (Lintudirektiivi Art. 4.1.). Lintudirektiivin I liitteen lajin kannalta määritelmä "most suitable territories" on EU-tuomioistuimen ratkaisuisissa määritelty siten, että jäsenvaltion on osoitettava SPA-kohteeksi ko. lajille noin viisi parasta paikkaa. Suomenojan alue on kiistatta yksi viidestä Suomen parhaasta mustakurkku-uikun elinpaikasta.

Jäsenvaltioiden on toteutettava vastaavat toimenpiteet myös sellaisten muuttavien lajien osalta, joita ei ole mainittu liitteessä I, kun kyseessä ovat niiden muuttoreittien varrella sijaitsevat pesimä-sulkasato ja talvehtimisalueet ja levähdyspaikat (Lintudirektiivi Art 4.2.).

Naurulokin osalta Suomenojan allasalue on yksi Suomen tärkeimmistä pesimäpaikoista. Ryssjeholmenin eteläpuolisella luodolla, joka Finnoonsataman asemakaavassa jää laiturirakenteiden alle, pesii iso osa Suomenojan naurulokeista. Suomenojan allasalue, sisältäen mm. Ryssjeholmenin eteläpuolisen luodon, on kiistatta valtakunnallisesti merkittävä naurulokin pesimäpaikka.

Kohteen täyttäessä SPA-kohteille asetetut kriteerit, sitä koskevat lintu- ja luontodirektiivin määräykset riippumatta siitä, onko jäsenvaltio ilmoittanut sen SPA-kohteeksi Natura 2000 -verkostoon vai ei. Tällöin alueelle suunnitellut toimenpiteet tulee arvioida luontodirektiivin 6. artiklan tarkoittamalla tavalla. Luontodirektiivin 6. artikla velvoittaa arvioimaan esimerkiksi kaava- ja vesientäyttösuunnitelmien vaikutukset lintulajien elinympäristöihin ja ensisijaisesti valitsemaan sellaisen vaihtoehdon, joka ei heikennä lintulajien elinmahdollisuuksia.

Tästä velvollisuudesta EU:n komissio on julkaissut oppaan Natura 2000 -kohteiden suhteen seuraavassa osoitteessa.

http://ec.europa.eu/environment/nature/nature_conservation/eu_nature_legislation/specific_articles/art6/pdf/art6_en.pdf

Suomenojan alueella on siis sovellettava Natura-alueita koskevia määräyksiä, ja erilaisten suunnitelmien vaikutukset – tässä tapauksessa venesataman laajentamisen vaikutukset – tällä alueella pesivään merkittävään linnustoon on selvitettävä siten kuin luontodirektiivin 6. artiklan 3-4-kohdissa ja luonnonsuojelulaissa määrätään. Vastaavanlaisista jäsenvaltioiden laiminlyönneistä olla nimeämättä tärkeitä linnustoalueita SPA-verkostoon on olemassa useita Euroopan yhteisöjen tuomioistuimen ratkaisuja, joista on jo muodostunut oikeuskäytäntö.

Suomenojan allas ja sitä ympäröivä viheralue ovat merkittäviä lintualueita myös monien muiden lajien kuin mustakurkku-uikon osalta. Suomenojan allas on yksi Birdlife Suomi ry:n ja Suomen ympäristökeskuksen määrittelemästä Suomen tärkeästä lintualueesta (FINIBA), (Leivo ym. 2001). Erityisen suuri merkitys allasalueella on vesilintujen poikastuotolle. Suomenojan allas on ylivoimainen alue vesilintupoikueiden määrän ja monipuolisuuden suhteen. Verrattuna esimerkiksi Laajalahteen Suomenojalla on 2-3 kertaa enemmän vesilintupoikueita ja poikasia. Alueella pesii mm. Suomen suurin harmaasorsapopulaatio. Jäljempänä taulukossa 1. on esitetty Suomenojan alueen tärkeimpiä lintulajeja (Rusanen 2005, Tringan aineisto & Rassi ym. 2001). Kaikkia näitä lajeja koskee lintudirektiivin artikla 4.2.

2.2. Sataman vaikutukset altaan suojavaikykkeeseen ja yhteyteen merelle

Vaikka maantäyttöaluetta Finnåbåckenin suulla on vähäisessä määrin tarkistettu, on vapaan veden alue edelleen aivan liian kapea, jotta Suomenojan altaan yhteys merelle säilyisi. Erityisen merkittävästi yhteys kapenee kauempana lahdella, koska kokonainen reitti Suvisaariston suuntaan sulkeutuu. Sataman laajentaminen muuttaa voimakkaasti Finnåbåckenin ja nykyisen satamakentän välistä luonnontilaista ruovikkorantaa. Osa alueesta jää täyttömaan alle ja jäljelle jäävästä rannan läheisestä alueesta suurin osa ruopataan, jotta veneillä kulkeminen uusille laiturialueille on mahdollista. Yleiskaava sallii laajan vesiliikennealue rakentamisen Nuottalahteen ja sen välittömään läheisyyteen.

Finnåbåckenin suualueen ruovikosta noin puolet sijaitsee ruopattavalla alueella. Ruoppaus ulottuu jokiuoman itäpuolelle melko kauaksi satamakentästä. Satamakentän laajentaminen itään lähelle Finnåbåckenin suuta pienentää lintujen muuttoaikoina suosimaa vesialuetta ja aiheuttaa häiriöitä

paikalla ruokaileville vesilinnuille. Ruoppaus hävittää tilapäisesti pohjaeläimistön ja aiheuttaa pysyviä muutoksia pohjakasvillisuuteen. Alueelle kerääntyy etenkin pohjaeläimiä ja -pohjakasveja sekä kaloja syöviä vesilintuja. Alueen merkitys vesilintujen muutonaikaisena kerääntymispaikkana vähenee. (Lammi 2008)

Uudenmaan ympäristökeskus toteaa 25.10.2006 lausunnossaan Finnoonsataman asemakaavaehdotuksesta seuraavaa:

”Uudenmaan ympäristökeskus katsoo, että satama-alueen täyttö ulottuu edelleen liian lähelle Finnabäckenin suuta ja alueen luontoarvojen turvaamiseksi täyttöaluetta on tarpeen kaventaa riittävän vesi- ja viheryhteyden säilyttämiseksi Finnoonlahdenaltaan ja meren välillä.”

Espoon kaupunginvaltuuston 11.6.2007 hyväksymässä asemakaavassa vesi- ja viheryhteys on kuitenkin edelleen liian kapea, jotta Suomenojan allasalueen linnustoarvot voisivat säilyä satamalaajennuksen valmistumisen jälkeen.

Merellä pesivät vesilinnut tuovat poikasensa altaalle syömään ja suojaan pedoilta. Suunniteltu satamalaajennus estäisi poikasten tulon altaalle. Sataman laajentaminen heikentää Finnoonlahden altaan vesilinnustoa, vaikka lahti sijaitsee hankealueen ulkopuolella, eikä sinne kohdistu suoria muutoksia. Osa Finnoonlahden vesilinnuista oleskelee ja ruokailee keväisin Finnabäckenin suun lähialueella, jonka luonnonolot tulevat voimakkaasti muuttumaan. Finnoonlahden merkitys ympäristöstä kerääntyvien vesilintupoikueiden ruokailupaikkana vähenee. Vaikutukset johtuvat Finnabäckenin suulla ja sen edustalla tehtävistä ruoppauksista, uusien laitureiden ja täyttöalueiden vesilintupoikueille aiheuttamista kulkuesteistä sekä lisääntyvän veneilyn aiheuttamasta häiriöstä. (Lammi 2008).

Sorsat pesivät maalla, joten niiden kannalta on tärkeää suojella myös alue lammikon ympärillä. Mustakurkku-uikulle, ja muille altaalla pesiville lajeille (esim. liejukana), ympäröivällä alueella on suuri merkitys suojavaoähykkeenä. Pesimä-alueen ympärille tarvitaan puskurivaöhyke suojaaksi ihmistoiminnan aiheuttamaa häiriöitä vastaan (Rodgers & Smiteh 1997).

Nykyinen suojavaoähyke on juuri ja juuri riittävän leveä ylläpitämään alueen monipuolista linnustoa. Jos altaan ympäristöä ei suojella alueen lintuarvot tuhoutuvat.

Maa ja Vesi Oy:n tekemässä yleiskaavan vaikutuksia Laajalahden ja Espoonlahden Natura-alueisiin tarkastelevassa selvityksessä todetaan puskurivyöhykkeen välttämättömyydestä linnustoarvojen säilymisessä mm. seuraavaa:

"Rakentamisella on arvioinnin mukaan todennäköisesti linnustoa haittaavia vaikutuksia, mikäli rakentamisalueen ja suojelualueen väliin ei jätetä suojavyöhykettä."

"Suorat ja pysyvät vaikutukset linnustoon johtuvat siitä, että rakentaminen muuttaa, pienentää tai poistaa lintujen pesimä- tai levähdysalueen ympäristötyypin sekä kaventaa suojavyöhykkeitä altistaen linnuston herkemmin häirinnälle. Suorat vaikutukset ovat helpoiten arvioitavissa, sillä voimakas ympäristötyypin muuttaminen arvattavasti muuttaa myös alueen linnustoa." (Maa ja Vesi Oy 2002).

"Arvokkaimmilla alueilla suojavyöhykkeen tulisi olla vähintään noin 200 metriä leveä, tai puustoisilla alueilla niin leveä, että kesäaikana puuston läpi ei ole näkyvyyttä." (Maa ja Vesi Oy 2002).

Nyt suunniteltu satama-alue kaventaa altaan entisestäänkin niukkaa suojavyöhykettä etenkin jokisuun kohdalla, Nuottalahdella ja merellä.

2.3. Suomenojan varren ja Suomenojan altaan ja meren välisen alueen merkitys viherkäytävänä

Uudenmaan maakuntakaavassa Suomenojan altaan ja meren välille on merkitty viheryhteystarve. Suunniteltu satamalaajennus katkaisisi tämän viheryhteyden. Asemakaavaa laadittaessa on maakuntakaava ja oikeusvaikutteinen yleiskaava otettava huomioon siten kuin siitä laissa säädetään.

Uudenmaan maakuntakaavan suunnittelumääräyksissä sanotaan viheryhteysmerkinnästä seuraavaa "Yksityiskohtaisemmassa suunnittelussa on huolehdittava siitä, että merkinnällä osoitettu yhteys säilyy tai toteutuu tavalla, joka turvaa virkistys- ja ulkoilumahdollisuudet, alueen maisemaarvot, arvokkaiden luontokohteiden säilymisen sekä **lajiston liikkumismahdollisuudet**. Viheryhteyden mitoituksessa on kiinnitettävä huomiota yhteyden merkitykseen ekologisen verkoston osana sekä seudullisten ja paikallisten virkistystarpeiden yhteensovittamiseen siten, että olemassa olevat virkistykseen varatut tai siihen soveltuvat rakentamattomat alueet varataan yksityiskohtaisemmassa

kaavoituksessa mahdollisuuksien mukaan virkistyskäyttöön."

Finnoonsataman asemakaavassa ei allasalueen ja meren väliin ole merkitty myöskään maakuntakaavan mukaista itä-länsisuuntaista yhtenäistä viheryhteyttä.

Jotta viheryhteydet turvaavat lajiston liikkumismahdollisuudet, niiden tulee olla ko. lajistolle sopivaa elinympäristöä. Uudenmaan maakuntakaavan tausta-aineistoon kuuluvan Väreen & Rekolan (2007) raportin mukaan viheryhteysalue voi sisältää erityyppisiä ja eri kehitysvaiheessa olevia metsäalueita, metsäketjuja sekä pieniä peltoalueita ja niittyjä. Täten esimerkiksi kevyen liikenteen reitin piennaralue tai vesialue ei ole lajiston liikkumisen turvaamisen kannalta oikeanlainen viheryhteys.

Suomenojan varsi on ainut viherkäytävä Espoossa keskuspuistosta etelään. Käytävä on kuitenkin hyvin kapea. Suomenojan allasalue toimii tarvittavana levennyksenä Kaitalahteen päin. Nyt suunniteltu satama-alue katkaisisi tämän yhteyden, koska jäljelle jäävä viheryhteys Suomenojan varressa on liian kapea toimiakseen viherkäytävänä.

Toimivan ekologisen yhteyden tulee olla riittävän leveä, jotta lajit voisivat liikkua sitä pitkin alueelta toiselle. Kapeassa käytävässä liikkuvat eläimet joutuvat alttiiksi saalistukselle. Liian kapea käytävä voi siis olla jopa haitallinen lajien suojelun kannalta (Hanski ym. 1998). Finnoonsataman asemakaavassa Suomenojan varteen jäävä viherkäytävä on merkittävästi kapeampi kuin Uudenmaan maakuntakaavaan merkitty viheralue Suomenojan puron varressa.

Yhteenveto

Espoon eteläisten osien yleiskaavaehdotus on hyväksytty ja Suomenojan valtakunnallisesti ja alueellisesti tärkeän linnustoalue on siinä jätetty selvitysalueeksi kuin myös Finnoon satama. Asemakaavasta on poistettava sataman laajennus maantäyttöineen.

Kaupunginvaltuuston asemakaavaa koskevassa päätöksessä s. 7 todetaan, että ”Suomenojan suojelukysymys ratkaistaan Espoon eteläisten osien yleiskaavassa”. Jos satama rakennetaan suunnitellusti, suuri osa altaan linnustoarvoista on vaarassa tuhoutua. Altaan suojelukysymystä ei siis

voida ratkaista irrallaan satama-alueen kaavoituksesta ja kaavoitus edellyttää yhteisvaikutusten arviointia..

Suomenojan allas ja sitä ympäröivät maa- ja vesialueet ovat valtakunnallisesti tärkeä linnustoalue. Alue täyttää SPA-alueelle määritellyt kriteerit, joten sitä koskevat lintu- ja luontodirektiivin määräykset, vaikka sitä ei olekaan ilmoitettu Natura 2000 -verkostoon. Suomenojan allasalue ympäristöineen on valtakunnallisesti erittäin merkittävä etenkin mustakurkku-uikun, harmaasorsan, liejukanan ja naurulokin pesimäalueena.

Kaavasuunnitelmissa tämä tulisi ottaa huomioon sekä maankäyttövarauksena että naapurialueiden maankäytön sopeuttamisena linnuston elinympäristöjen suojeluun.

Kaava on ristiriidassa maakuntakaavan kanssa. Asemakaava ei täytä kaavan edellytyksiä, koska mm. kaavan yhteisvaikutuksia ei ole selvitty yleiskaavoituksessa edellytellä tavalla. Kaava tuhoaa uhanalaisia luontoarvoja.

Taulukko 1. Suomenojan tärkeimmät suojelua edellyttävät lintulajit. Lähde: Suomen ympäristökeskus/Pekka Rusanen sekä Tringa ry:n aineisto.

Laji	Parimäärä/ vuosi	Muuta	Tärkeät alueet Suomenojalla
Mk-uikku uikku	18/2005	Suomen tärkein pesimä-alue	allas, ympäröivä alue suojavyöhykkeenä
Liejukana	14/2005	Suomen suurin populaatio, vaarantunut	allas, ympäröivä alue suojavyöhykkeenä
Naurulokki	2400/2005	Suomen 2. suurin yhdyskunta, vaarantunut	allas ja Ryssjeholmenin luoto
Pikkutikka	1/2006	Uhanalainen, vaarantunut	Tervalepikkö

Kottarainen	600 yks./2004	Uhanalainen, silmälläpidettävä	Yöpyy kosteikkoalueella, ei pesi
Rastaskerttu nen	2/2006	Uhanalainen, vaarantunut	allas ja sitä ympäröivät ruovikot
Harmaasors- sa	15 poikuetta/2 006	10% Suomen pesimäkannasta	Allas, pesii maalla altaan ympäristössä
Ristisorsa	poikue/199 9-2000	Uhanalainen, silmälläpidettävä	altaan eteläpuolinen merialue, allas

KIRJALLINEN TODISTELU:

1. Tringa ry:n pyytämä lausunto Finnoonsataman asemakaavasta 22.7.2008

Esa Lammi

FM, biologi

Finnoon sataman pohjoispuolella sijaitseva Finnoonlahti (osittain jätevedenpuhdistamon ylivuotoaltaana) on Espoon arvokkaimpia lintuvesiä. Finnoonlahden linnustoa on seurattu 1960-luvulta alkaen. Alueen pesimälinnusto on inventoitu viimeksi kesällä 2007. Maassamme vaarantuneiksi luokiteltuja liejukanoja (nykyisin n. 25 paria) ja harmaasorsia (n. 10 paria) pesii Finnoonlahdella enemmän kuin missään muualla Suomessa. Lahti on myös harvinaisen mustakurkku-uikun (n. 15 paria) merkittävä pesimäpaikka. Mustakurkku-uikku on runsastunut Finnoonlahdella samaan aikaan kun se on useimmilla muilla pesimäpaikoillaan nopeasti taantunut. Altaalla on suuri merkitys myös vesilintujen poikastuotolle. Kalattomalle ja runsasravinteiselle altaalle kerääntyä alkukesällä runsaasti vesilintupoikueita lähiympäristön merialueelta. Etenkin sinisorsa-, harmaasorsa-, telkkä- ja tukkasotkupoikueita hakeutuu altaalle. Poikueet käyttävät kulkureittinään Finnoonlahden läpi virtaavan Finnobäckenin uomaa. Altaalla on parhaimmillaan oleskellut mm. runsaat 20 harmaasorsapoikuetta.

Finnobäckenin suulle keväisin muodostuva sula toimii merkittävänä lintujen muutonaikaisena

levähdys- ja ruokailualueena, johon kerääntyy parhaimmillaan useita satoja vesilintuja ja lokkeja. Vesilinnuista runsaimpia ovat telkkä, tukkasotka ja isokoskelo. Osa sulaan kerääntyvistä linnuista on Finnoonlahden lintuja, jotka odottavat sulassa Finnoonlahden avautumista. Finnobäckenin edustalla ruokailee vesilintuja myös syysmuuton aikana, mutta määrät ovat keväistä pienempiä. Runsaimmat lajit ovat syksyllä samoja kuin keväällä.

Finnoonsataman asemakaavan vaikutukset alueen linnustoon

Sataman laajentaminen hävittää luodon, joka on yksi uhanalaisen naurulokin kolmesta Espoon merenlahdilla sijaitsevasta pesimäpaikasta. Luodolla on viime vuosina pesinyt noin 150 paria naurulokkeja. Finnoonlahdella muutaman sadan metrin päässä satamasta pesii Etelä-Suomen suurin naurulokkiyhdyiskunta (kesällä 2007 vähintään 3700 paria). Sataman sijainti suuren naurulokkiyhdyiskunnan lähellä häiritsee sataman käyttöä (lokkien ulosteet tahrivat veneitä ja heinäkuussa satama-alueelle leviävät loppipoikueet koetaan kiusalliseksi haitaksi) ja lisänee vaatimuksia naurulokkien vähentämiseksi.

Sataman laajentaminen muuttaa voimakkaasti Finnobäckenin ja nykyisen satamakentän välistä luonnontilaista ruovikkorantaa. Osa alueesta jää täyttömaan alle ja jäljelle jäävästä rannan läheisestä alueesta suurin osa ruopataan, jotta veneillä kulkeminen uusille laiturialueille on mahdollista. Finnobäckenin suualueen ruovikosta noin puolet sijaitsee ruopattavalla alueella. Ruoppaus ulottuu jokiuoman itäpuolelle melko kauaksi satamakentästä. Ruoppausvyvyys on 3,1 metriä. Satamakentän laajentaminen itään lähelle Finnobäckenin suuta pienentää lintujen muuttoaikoina suosimaa vesialuetta ja aiheuttaa häiriötä paikalla ruokaileville vesilinnuille. Ruoppaus hävittää tilapäisesti pohjaeläimistön ja aiheuttaa pysyviä muutoksia pohjakasvillisuuteen. Alueelle kerääntyy etenkin pohjaeläimiä ja -pohjakasveja sekä kaloja syöviä vesilintuja. Alueen merkitys vesilintujen muutonaikaisena kerääntymispaikkana vähenee.

Sataman laajentaminen heikentää Finnoonlahden altaan vesilinnustoa, vaikka lahti sijaitsee hankealueen ulkopuolella, eikä sinne kohdistu suoria muutoksia. Osa Finnoonlahden vesilinnuista oleskelee ja ruokailee keväisin Finnobäckenin suun lähialueella, jonka luonnonolot tulevat voimakkaasti muuttumaan. Finnoonlahden merkitys ympäristöstä kerääntyvien vesilintupoikueiden ruokailupaikkana vähenee. Vaikutukset johtuvat Finnobäckenin suulla ja sen edustalla tehtävistä ruoppauksista, uusien laitureiden ja täyttöalueiden vesilintupoikueille aiheuttamista kulkuesteistä sekä lisääntyvän veneilyn aiheuttamasta häiriöstä. Merkittävimmät vaikutukset kohdistuvat

vaarantuneeseen harmaasorsaan, jonka poikueet kerääntyvät laajalta alueelta (jopa usean kilometrin päästä saaristosta ja reheviltä lahdilta) Finnoonlahdelle. Finnoonlahdella ja sen lähialueella pesii noin kymmenesosa Suomen harmaasorsista. Sataman laajentaminen heikentää myös sinisorsan, telkän ja tukkasotkan pesimäkantoja. Myös nämä lajit uittavat poikueitaan Finnoonlahdelle harmaasorsan tavoin.

Sataman vaikutuksia saaristolinnustoon ei ole selvitetty riittävän laajasti. Veneliikenne sataman edustalla ja lähisaaristossa vilkastuu noin kaksinkertaiseksi, sillä sataman venepaikkamäärä kasvaa nykyisestä noin tuhannesta noin 2400:aan. Veneliikenteen kasvu vaikuttaa saaristoluontoon mm. veneilyn aiheuttaman häirinnän vuoksi. Veneilyn vaikutuksia lähisaaristossa ei ole tutkittu, eikä niitä ole tarkastelu myöskään sataman laajentamisen yhteydessä.

2. Tringa ry:n pyytämä lausunto Finnoon sataman asemakaavasta

Esa Lammi 4.9.2006

Finnoon sataman asemakaavan ympäristövaikutusselvityksessä oleva Finnoonlahden ja lähialueen luonnonolojen kuvaus sekä arvio sataman laajentamisen vaikutuksista on otettu lähes kokonaan omasta tekstistäni, sillä olin mukana luontoasiantuntijana siinä vaiheessa kun satamasta oli tehty kaavaluonnos (kaksi kokousta + kirjoitustyötä talvella). Toimeksianto koski sataman laajentamisen vaikutuksia Finnoon (Suomenojan) altaan ja satama-alueen lintuihin. Laajemmasta ympäristövaikutusten arvioinnista ei ollut puhetta. Siinä linnustoa olisi kuulunut tarkastella huomattavasti laajemmalla alueella, esim. veneilyn aiheuttamien haittojen selvittämiseksi. Kaavaluonnoksessa sataman täyttöalue ulottui Finnåbåckenin suun itäpuolelle. Ehdotin, että täyttöaluetta kavennetaan ja suulle merkityt laiturit poistetaan (ympäristövaikutusselvityksen luvut 5.7 ja 11.1). Aluetta onkin sittemmin kavennettu, mutta kaavasta on vaikea nähdä täyttöalueen reunaan. Reuna jää ilmeisesti siihen kohtaan, josta alkavat katkoviivalla merkityt laiturit (merkintä lv/k).

Tällöin:

-Täyttö ulottuu edelleen liian pitkälle itään. Täyttöalueen kulma (jossa kaksi laituria, rajana merkintä lv/k) lähes tukkii Finnåbåckenin suun. Tämä merkitsee sitä, että joen suulle ei muodostu keväisin entisen kaltaista isoa, rauhallista sulaa. Sula houkuttelee paljon lokkeja ja vesilintuja, etenkin isokoskeloita. Vaikutukset maisemaan ovat myös huomattavia. Täyttö saattaa myös vähentää vesilintupoikueiden kulkeutumista altaalle. Kalattomaan altaaseen kerääntyy erityisesti telkkä- ja

sinisorsa poikueita, ja esim. ristisorsapoikue on ollut siellä ainakin kahtena kesänä.

-Täyttöaluetta olisi edelleen kavennettava joen edustalta! Mitä enemmän, sitä parempi.

Muita huomioita

-Sataman edustan karia, jossa pesii 150 naurulokkiparia (Matti Luostarinen, suull. tieto), ei ole merkitty ympäristövaikutusselostuksen karttoihin, eikä otettu huomioon suunnitelmissa. Karilla pesii myös mm. meriharakka, haahka, kyhmyjoutsen ja aikanaan oli myös tiioja. Kari jää suunnitelmassa laiturin alle.

-Paineet Finnoon altaan naurulokkeja kohtaan kasvavat, jos laajennussuunnitelma toteutetaan. "Lokkiongelman" on ollut julkisuudessa etenkin viime ja tänä kesänä. Asiaa ei oteta kaavassa huomioon millään tavoin.

-Sataman vaihtoehtoja ei liene selvitetty, esim. sijoittaminen muualle laajentamalla useaa pienempää satamaa (Espoossa on noin 35 satamaa, joten hajasijoitus voisi toimia). Hyvässä ympäristövaikutus selvityksessä olisi pitänyt tarkastella vaihtoehtoja.

-Lisääntyvän veneilyn vaikutuksia saariston lintukohteisiin ei ole selvitetty

-Alueen linnusto heikkenee entisestään, jos Nuottalahdelle Finnåbäckenin itäpuolelle suunnitellut laiturit toteutetaan. Ne eivät kuulu Finnoon sataman laajennukseen, mutta ovat merkitty kaavakarttaan (paikalla on nyt vain pari vanhaa kivilaituria, ei veneitä). Satamat siis eristäisivät tehokkaasti Finnoonlahtea merenrannikosta, mikä varmasti heikentäisi Finnoon lintuarvoja.

3. Pekka Rusanen Suomen ympäristökeskus, lausunto 28.11.2005

4. Uudenmaan vahvistettu maakuntakaava: <http://www2.uudenmaanliitto.fi/vahvistettu/mkaava.html>

- maakuntakaavassa näkyy rantaviivan viheryhteys ja viheryhteys mereltä keskuspuistoon.

5. Espoon eteläosien yleiskaavaehdotus 28.11.2006

<http://www.espoo.fi/binary.asp?path=63332&field=FileAttachment>

- yleiskaavaehdotuksessa näkyy LS-merkinnät Nuottalahden pohjukassa ja Nuottaniemessä. Kaava eristää Nuottalahden lähes kokonaan merestä.

6. EY-tuomioistuimen ratkaisu C-252/85

teema lintudirektiivin sisältö ja tarkempi soveltaminen

VIITTEET:

Wild Birds Directive 409/79. Case c-209/04. Commission v Austria. 23.3.2006.

1. Declares that, by failing to include in the special protection area at the Lauteracher Ried national nature reserve the Soren and Gleggen-Köblern sites which, according to scientific criteria, are, together with that special protection area, among the most suitable territories in number and size for the purposes of Article 4(1) and (2) of Council Directive 79/409/EEC of 2 April 1979 on the conservation of wild birds, as amended by Commission Directive 97/49/EC of 29 July 1997, the Republic of Austria has failed to fulfil its obligations under those provisions of that directive;

C-415/01. Commission v. Finland. 27.2.2003.

Article 4(1) of the Birds Directive requires Member States to classify as SPAs the most suitable territories in number and size for the conservation of the species mentioned in Annex I (Case C-3/96 Commission v Netherlands [1998] ECR I-3031, paragraph 55). Under Article 4(2), Member States are also to classify as SPAs the breeding, moulting and wintering areas and staging posts along the migration routes of migratory species (see, in that regard, Case C-166/97 Commission v France [1999] ECR I-1719, paragraphs 14 and 15, and Case C-374/98 Commission v France [2000] ECR I-10799, paragraph 16).

- (1) Declares that, by failing to classify fully and definitively the SPAs in its territory, the Republic of Finland has failed to fulfil its obligations under Article 4(1) and (2) of Council Directive 79/409/EEC of 2 April 1979 on the conservation of wild birds.

Helsingissä 23. päivänä heinäkuuta 2008

Helsingin Seudun Lintutieteellinen Yhdistys Tringa ry

Laati:

Aki Arkiomaa

OTK

Helsinki

LÄHTEET:

Hanski, I., Lindström, J., Niemelä, J., Pietiäinen, H. & Ranta, E. 1998: Ekologia - WSOY Juva 1998

BirdLife International 2004: Birds in Europe. Population Estimates, Trends and Conservation Status. Birdlife Conservation Series 12. 374 s.

Björklund, H. 2004: Finno-lintukeidas - Tringa 1:2004.

Lammi, E. 2008: Tringa ry:n pyytämä lausunto Finnoon sataman asemakaavasta. 22.7.2008

Lammi, E. 2006: Tringa ry:n pyytämä lausunto Finnoon sataman asemakaavasta. Liite III. Tringa ry:n tekemä muistutus Finnoonsataman asemakaavaehdotuksesta.

Leivo, M., Asanti, T., Koskimies, P., Lammi, E., Lampolahti, J., Lehtiniemi, T., Mikkola-Roos, M. & Virolainen, E. 17.8.2001. Suomen tärkeät lintualueet FINIBA. [www-dokumentti]. <<http://www.birdlife.fi/suojelu/paikat/finiba/finiba-johdanto.shtml>>.

Maa ja Vesi Oy 2002: Kirjallisuustutkimus Espoon eteläosien yleiskaavatyötä varten. Arvio rakennemallien vaikutuksista Espoonlahden ja Laajalahden Natura 2000 -alueisiin. Espoon Kaupunkisuunnittelukeskuksen tutkimuksia ja selvityksiä B61:2002.

Rassi, P., Alanen, A., Kanerva, T. & Mannerkoski, I. (toim.) 2001: Suomen lajien uhanalaisuus 2000. -Ympäristöministeriö ja Suomen ympäristökeskus. Helsinki. 432s.

Rodgers, J.A. Jr. & Smiteh, H.T. 1997): Buffer zone distances to protect foraging and loafing waterbirds from human disturbance in Florida. - *Wildlife Society Bulletin* 25 (1): 139-145.

Rusanen, Pekka (tutkija, Suomen ympäristökeskus) 2005. Muistio Suomenojan altaan merkityksestä pesimälinnustolle. Tringa ry:n Lausunto Etelä-Espoon osayleiskaavaluonnoksesta.

Tringan aineisto, Tringa -lehdissä vuosina 1991-2006 julkaistut katsaukset ja Tiira-tietokanta (<http://www.tiira.fi/>).

Väre, S & Rekola, L. 2007: Laajat yhtenäiset metsäalueet ekologisen verkoston osana Uudellamaalla - Uudenmaan liiton julkaisuja E 87 – 2007

Väänänen, Veli-Matti 2005. Tringa ry:n tekemä muistutus Finnoonsataman asemakaavaehdotuksesta.