

# Kangaskiurusta Haliaksen aineiston pohjalta

Antero Topp

Viime aikoina on paljon keskusteltu kangaskiurun voimakkaasta vähentymisestä maassamme. "Lullula" on laji, jota ei vielä muutama vuosi sitten tunnettu eikä tutkittu paljoakaan, riitti kun keväisin pääsi nauttimaan kangaskiurun livertelystä tietyillä paikoilla. Näiden varmojen paikkojen autioituttua on herännyt kysymys: onko kanta todella romahtanut vai ovatko linnut kenties siirtyneet uusille rauhallisimmille paikoille?

Ensimmäisen kysymyksen selvittämiseen lintuasemien vakioitu muutonhavainnointi tarjoaa yhden keinon. Olavi Hildén onkin jo Lågskärin ja Signilskärin aineiston pohjalta todennut kangaskiurun yksilömäärien romahtaneen vajaan kymmenesosaan 1950-luvun alusta 1960-luvun puoliväliin mennessä. Mikäli suuntaus olisi tähän päivään asti pysynyt samanlaisena, kangaskiuru olisi nykyään satunnainen pesimälintu Suomessa.



Erkki Topp

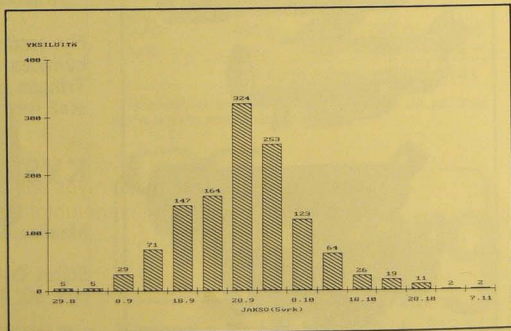
Muuttavien kangaskiurujen määrät romahtivat Hangon lintuasemalla syksyllä 1985. Kuvassa keväinen naaras.

## Muuton ajoittuminen

Tässä artikkelissa keskitytään vain Hangon lintuaseman syysmuuttoon, koska havainnointi keväisin on ollut hyvin katkonaista. Havainnot on koottu vuodesta 1981 alkaen viiden päivän jaksoilta, jotta aineistoa voitaisiin verrata Erkki Toppin tutkimusten tuloksiin ks. s. 32.

Ensimmäiset kangaskiurut ohittavat Haliaksen muutonhavainnointipisteen säännöllisesti syyskuun ensimmäisinä päivinä. Aikaisin havainto on vuodelta 1981, jolloin 1.8. muutti yksi yksilö. Tämän lisäksi elokuulta on vain yksi havainto yksinäisestä muuttajasta 22.8.1982.

Kuvassa 1 on esitetty viiden päivän jaksoissa havaitut muuttavat

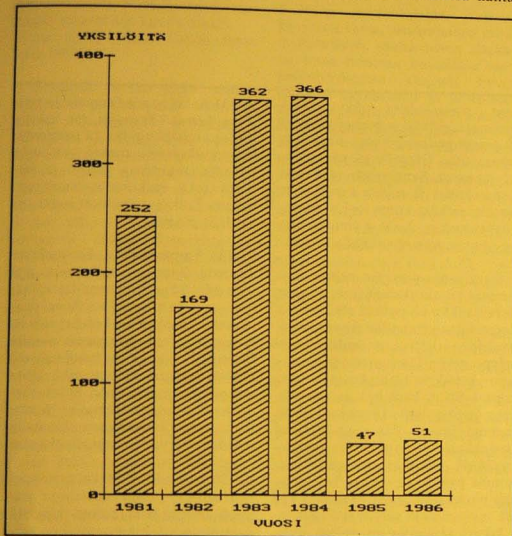


Kuva 1. Kangaskiurun muuton ajoittuminen syksyllä Hangon lintuasemalla.

kangaskiurut Haliaksella. Muutto voimistuu selvästi huipentuakseen syys-lokakuun vaihteessa. Sen jälkeen muutto hiljenee nopeasti, ja viimeiset kangaskiurut muuttavat marraskuun alkupäivinä.

## Kannan kehityksestä

Kuvassa 2 on esitetty neljän aamutunnin vakiohavainnoinnissa vuosittain havaitut kangaskiurumäärät. Vuosikymmenen alussa kanta



Kuva 2. Vakiohavainnoinnin aikana vuosina 1981—86 havaitut kangaskiurut.

oli todennäköisesti erittäin hyvä, sillä joka syyskuu Haliaksella havaittiin yhtä paljon kangaskiuruja kuin kultaisen viisikymmentäluvun alussa Ahvenanmaan lintuaseilla. Tosin Halia on muuttopaikkana huomattavasti parempi kuin Lågskär, mutta kanta ei ainakaan ollut samassa syöksykierteessä kuin parikymmentä vuotta sitten.

Syksyllä 1985 tapahtui kuitenkin jyrkkä käänne huonompaan, ja sama suunta jatkui seuraavana vuonna. Näinä syksyinä havaittiin vain noin seitsemäsosa edellisten vuosien määrästä. Syy tähän romahdukseen on melkoisella varmuudella Keski-Euroopan kovat talvet 1984—85 ja 1985—86. Ankarat talvet kangaskiurun talvehtimisalueilla vaikuttanevat suoraan lajin kantoihin. Seitsemänkymmentäluvulla oli useita leutoja talvia peräkkäin, mikä ainakin osittain selittää kangaskiurun runsaan esiintymisen tämän vuosikymmenen alussa. Koska myös talvi 1986—87 oli kova Euroopassa, ei Haliaksella varmaankaan nähty kunnollista kangaskiurumuuttoa myöskään syksyllä 1987. □

### Lähdeteokset

von HAARTMAN, L., HILDÉN, O., LIN-KOLA, P., SUOMALAINEN, P. JA TENOVUO, R. 1963—72: Pohjolan linnut värikuvoin — Otava, Helsinki.  
HILDÉN, O., TIAINEN, J. JA VALJAKKA, R. 1979: Muuttolinnot — Helsinki.

# Meiltä putki kuin putki edullisesti.

## Soita ja kysy !

Tringan jäsenenä saat meiltä myös silmälasit ja piilolasit edulliseen jäsenetuhintaan.

**Opti-san Oy**

Opti-san Oy  
optikko Matias Sarimo  
Fredrikinkatu 16, 00120 Helsinki  
puh. (90) 631 720