

Helsingin Seudun Lintutieteellinen Yhdistys —
Helsingforstraktens Ornitologiska Förening Tringa ry
Suojelusihteeri Hanna-Maija Kehvola
Annankatu 29 A 16
00100 Helsinki
suojelusihteeri@tringa.fi



Vastaanottaja:
Östersundom-toimikunta
Helsingin kaupungin kirjaamo
helsinki.kirjaamo@hel.fi

Asia: Lausunto Östersundomin yhteisestä yleiskaavaehdotuksesta

Lausunnon antaa: Helsingin Seudun Lintutieteellinen Yhdistys — Helsingforstraktens Ornitologiska Förening Tringa ry (rek.nro 116.353, 2600 jäsentä vuoden 2015 alussa). Tringa ry:n tarkoituksena on edistää ja kehittää lintuharrastusta, lintujen- ja luonnonsuojelua sekä toimia alueensa lintuharrastajien ja tutkijoiden yhdyssiteenä. Yhdistyksen toiminta-alue on Helsinki ja sen ympäristö (entinen Uudenmaan maakunta sekä Sipoo entisellä Itä- Uudellamaalla).

Tringa ry kiittää saamastaan lausuntopyyynnöstä. Yhdistys on tutustunut Östersundomin yhteisen yleiskaavan aineistoihin ja lausuu kaavaehdotuksesta mielipiteenään seuraavaa.

Päähuomiot kaavaehdotuksesta

1. Yleiskaavaehdotusta on muutettava siten, että Mustavuoren lehto ja Östersundomin lintuvedet -Natura-alueen koskemattomuuteen ei kohdistu merkittävää haittaa. Kaavaehdotusta on käytännössä pakko muokata, mikäli siitä halutaan lainmukainen ja toteuttamiskelpoinen. Tämä tarkoittaa, että kaava tulee palauttaa valmisteluun. Uudesta kaavasta on tehtävä uusi Natura-arviointi.
2. Sipoonkorven metsämantereen eteläosiin osoitettua rakentamista tulee huomattavasti vähentää. Rakentaminen on rajattava kokonaan pois maakunnallisesti tärkeältä lintualueelta.
3. Maakuntakaavan mahdollisen muutoksen tulisi olla lainvoimaisesti ratkaistu ennen yleiskaavoituksen aloittamista. Siinä yhteydessä tulisi kaikkien Natura-alueisiin vaikuttavien kaavoitushankkeiden vaikutuksia arvioida yhdessä siten kuin luontodirektiivi edellyttää.

Yleistä

Östersundomin yhteinen yleiskaavaehdotus sisältää huomattavia puutteita luontoarvojen huomioimisen osalta. Kaavaratkaisu mahdollistaisi yhdyskuntarakenteen, joka tulisi vaikuttamaan merkittävästi Mustavuoren lehto ja Östersundomin lintuvedet -Natura-alueen suojeluperusteina oleviin lajeihin. Myös monet muut kaava-alueella tavattavat huomionarvoiset lintulajit kärsisivät maankäyttömuutoksista. Esimerkiksi Helsingin ainoat

mehiläishaukka- ja kalasääksireviirit todennäköisesti autoituisivat. Teeren, metson ja huuhkajan levinneisyydet supistuisivat merkittävästi.

Luontoarvojen sivuuttaminen suunnittelussa ei vastaa lainsäädännön vaatimuksiin. Maankäyttö- ja rakennuslain mukaan maankäytön suunnittelun tavoitteena on edistää "luonnon monimuotoisuuden ja muiden luonnonarvojen säilymistä". Edelleen kaavan laadinnassa on lain mukaan kiinnitettävä erityistä huomiota luonnonarvojen vaalimiseen. Tringa katsoo, että Helsingin, Sipoon ja Vantaan kaupungit vaarantavat tämän tavoitteen saavuttamisen.

Lisäksi Tringa muistuttaa, että Suomi on sitoutunut pysäyttämään luonnon monimuotoisuuden heikkenemisen Biologista monimuotoisuutta koskevan YK:n yleissopimuksen (The United Nations Convention on Biological Diversity CBD) osapuolena. Tavoitteen saavuttamiseksi luonnon monimuotoisuuden vaaliminen on otettava entistä paremmin huomioon myös maankäytön suunnittelussa.

Tringa kummeksuu tapaa, jolla kaavoitusta on Östersundomin alueella viety eteenpäin. Lain mukaan vahvistettu maakuntakaava on ohjeena laadittaessa yleiskaavaa (MRL 32§). Östersundomin yhteinen yleiskaavaehdotus ei kuitenkaan noudata lainvoimaista maakuntakaavaa. Päinvastoin, yleiskaava näyttää käytännössä ohjanneen Östersundomin maakuntakaavaehdotuksen valmistelua ja ratkaisua. Östersundomin koko kaavaprosessia voidaan näin ollen pitää jo lähtökohdiltaan kyseenalaisena.

Östersundomin lintuvedet

Kaava-alueella sijaitsee yksi pääkaupunkiseudun merkittävimmistä lintukohteista, Mustavuoren lehto ja Östersundomin lintuvedet -Natura-alue. Naturan lisäksi lintulahdet on todettu myös maakunnallisesti tärkeiksi osana Uudenmaan maakunnallisesti tärkeiden lintualueiden selvitystä (Ellermaa 2010, MAALI-alueen rajaus kuvassa 1).

Toteutuessaan yleiskaavaehdotus aiheuttaisi mittavia haittavaikutuksia alueen linnustoarvoille, sillä voimakasta rakentamista on osoitettu Natura- ja MAALI-alueiden välittömään läheisyyteen. Vähenevät ja pirstoutuvat elinympäristöt heikentäisivät suoraan lajiston elinmahdollisuuksia. Myös moninkertaiseksi kasvava häiriö vaikuttaisi voimakkaasti tähän asti rauhallisina säilyneisiin lintulahtiin ja -kosteikkoihin.

Kaavan Natura-arvioinnin mukaan Natura-alueen suojeluperusteena olevista lajeista kolmelle aiheutuisi kaavaratkaisusta merkittävää haittaa (pyy, kehrääjä, ruisräkkä). Viranomaiset voivat kuitenkin hyväksyä kaavan vasta varmistuttuaan siitä, ettei se vaikuta Natura-alueen koskemattomuuteen. Tämä tarkoittaa, että kaava tulee palauttaa takaisin valmisteluun ja kaavaan on tehtävä merkittäviä muutoksia. Käytännössä Salmenkallion alueen rakentamisesta kokonaan luovuttava, jotta kehrääjän ja pyyn säilymistä alueella voidaan turvata. Myös ruisräkän elinpiireiltä, eli Natura-alueen läheisyydessä sijaitsevilta viljelyalueilta, on rakentamista edelleen vähennettävä. Lisäksi Natura-alueen ja rakentamisalueiden välille tulee jättää riittävän leveä suojavyöhyke, jotta häiriöiden kantautumista arvokkaille luontokohteille voidaan hillitä.

On myös huomattava, että kaavaehdotuksessa rakentamista on osoitettu maakunnallisesti tärkeälle lintualueelle mm. Knutersintien länsipuolella (Kuva 1). Kyseisellä alueella sijaitsevilla pelloilla on Natura-arvioinnin mukaan myös ruisräkän pesimisaikaisia havaintoja. Rakentaminen tulee rajata pois MAALI-alueelta.

Ehdotettu kaavaratkaisu haittavaikutuksineen tekisi kokonaisuudessaan Natura-alueen suojelutavoitteiden saavuttamisen mahdottomaksi. Suojeluperusteena olevien lintulajien kannat ovat jo nyt heikentyneet mm. luhtien ja niittyjen umpeenkasvun takia, sillä alueen hoitosuunnitelmia ei ole toteutettu. Lahtien linnustollista merkitystä ei ole mahdollista edelleen heikentää harkitsemattomalla kaavoituksella vaan alueen arvot tulee palauttaa hoitotoimin. Alueelle tulee viipymättä osana kaavan laatimista tehdä kaikki lintulahdet kattava hoito- ja käyttösuunnitelma, joka lieventää Natura-arviossa todettuja kielteisiä vaikutuksia. Suunnitelman toteuttamiseen on myös varattava riittävät resurssit.

Tringa huomauttaa, että osa Natura-alueiden suojavyöhykkeinä sekä osin myös suojelukohteilla elävän lintulajiston (mm. ruisrääkän) kannalta tärkeät alueet on todettu myös tulvariskialueiksi. (Uudenmaan ELY-keskus 2014). Rakentamista on vähennettävä Natura-alueen lähialueilta siten myös tästä syystä.

Porvarinlahden yli osoitettu liikenneyhteys tulisi toteutuessaan vaikuttamaan negatiivisesti alueen linnustoarvoihin, ja linjaus onkin syytä poistaa kaavaehdotuksesta. Rakentamisen poistaminen Salmenkalliosta ja vähentäminen Natura-alueiden läheisyydestä vähentää tarvetta koko liikenneyhteydelle. Mikäli yhteys kuitenkin säilytetään, on linjaus toteutettava tunnelina.

Lisäksi on huomattava, että Mustavuori-Östersundomin luontokokonaisuuteen kohdistuu vaikutuksia myös muiden kaavoitushankkeiden kautta. Helsingin yleiskaavan luonnoksessa esitetään Mustavuoren eteläosan rakentamista ja Porvarinlahden kupeeseen laaditaan Vuosaaren uuden voimalaitoksen rakentamisen mahdollistavaa kaavaa. Lisäksi Karhusaareen laaditaan samanaikaisesti kaavarunkoa. Luontodirektiivi kuitenkin edellyttää, että kaikkien kaavoitushankkeiden vaikutuksia arvioidaan yhdessä.

Sipoonkorven metsäalueiden rakentaminen

Mikäli Östersundomin yleiskaavaehdotus toteutuisi esitetyn mukaisena, jäisi rakentamisen alle arvion mukaan 5-6 neliökilometriä Sipoonkorven metsämantereesta. Tämä tarkoittaisi, että laaja ja linnustollisesti arvokas metsäalue kutistuisi olennaisesti, millä olisi haittavaikutuksia myös laajemmin koko Sipoonkorven luontokokonaisuuteen.

Sipoonkorven alue on todettu maakunnallisesti tärkeäksi lintualueeksi, jonka raja ulottuu Uudelle Porvoontielle asti (Ellermaa 2010, MAALI-alueen rajaus kuvassa 1). Östersundomin yleiskaavaehdotus osoittaa pientalovaltaista rakentamista laajasti MAALI-alueen päälle mm. Landbon molemmin puolin Uudelle Porvoontielle saakka. Myös kaava-alueen koillis-osassa rakentaminen sijoittuu puolittain Sipoonkorven MAALI-alueelle.

Kaavaehdotuksen mukainen Sipoonkorven linnusto- ja luontoarvojen turmelu ei ole linjassa maankäyttö- ja rakennuslain sisältövaatimusten kanssa. MAALI-alueen päälle osoitettu mittava metsämaan muuttaminen lähinnä pientalotonteiksi on sen linnuston arvon huomioon ottaen tuhmailevaa maankäyttöä, mikä vaarantaa Sipoonkorven ainutlaatuisia arvoja.

Tringa vaatii, että Sipoonkorven MAALI-alueen arvot turvataan rajaamalla rakentaminen alueen ulkopuolelle ja osoittamalla alue suojaavalla kaavamerkinnällä. Näin voidaan edesauttaa koko Sipoonkorven metsämantereen mittavien luontoarvojen säilymistä. Myös ylijäämämaiden sijoituspaikkavaihtoehdot ovat linnusto- ja muiden luontoarvojen kannalta haitallisia.

Tringa huomauttaa, että maakuntakaavassa hyödynnetyssä tärkeimpien luontoarvojen tunnistamiseen tarkoitettussa Zonation-analysissä suuri osa Sipoonkorven MAALI-alueelle osoitetusta rakentamisalueesta arvioitiin arvokkaimman 5 % joukkoon Uudellamaalla suojelualueiden ulkopuolella (Uudenmaan liitto 2015). Tämä on vahva argumentti rakentamisen poistamiseksi MAALI-alueen rajausten sisäpuolelta. Lisäksi järjestöjen yhteisessä arvometsäaloitteessa suuri osa alueen metsistä on esitetty suojeltaviksi (Helsingin arvometsät 2014).

Ekologiset yhteydet

Kaavaehdotus ei nykyisellään vielä turvaa riittäviä ekologisia yhteyksiä tärkeiden luontoalueiden välillä. Kokonaisuudessaan yhteys Sipoonkorven ja metsämantereen eteläosana toimivan Östersundomin Natura-alueen välillä heikkenee olennaisesti. Luopumalla Sipoonkorven MAALI-alueen ja Salmenkallion rakentamisesta ja vähentämällä rakentamista Natura-alueiden välittömässä läheisyydessä voidaan parantaa

lintulajien mahdollisuuksia liikkua pohjois-eteläsuunnassa. Tällöin esimerkiksi metsäistä elinympäristöä vaativa lajisto voi selviytyä todennäköisemmin Mustavuoren ja Salmenkallion alueella.

Metsämantereiden yhtenäisyys ja niiden väliset toimivat ekologiset yhteydet ovat edellytys mm. Uudenmaan metsäkanalinnuille. Erityisesti Sipoonkorven ja Mustavuoren-Kasabergetin välillä tulee säilyä riittävä metsäinen käytävä, jotta lajien populaatiot säilyvät elinvoimaisina (esim. pyy). Lisäksi viheryhteysalueen metsien tulee olla mahdollisimman luonnontilaisia.

Kaavaehdotuksessa valtaosa ekologisista yhteyksistä on hyvin kapeita ja niiden kaavamerkintänä on virkistysalue. Ratkaisu ei vielä takaa lajiston liikkumismahdollisuuksia. Virkistysalumerkintä mahdollistaa ympäristön, joka voi kaavamääräyksen mukaan sisältää erilaisia rakenteita ja toimintoja. Voimakkaasti hoidetut ja samalla hyvin kapeat viheryhteydet eivät riitä suojaamaan linnuston ja muun lajiston liikkumismahdollisuuksia Sipoonkorven ja rannikon ekosysteemien välillä.

Muut huomiot

Yleiskaavaehdotuksen kaavamääräykset ovat kokonaisuudessaan puutteellisia luontoarvojen huomioimisen kannalta. Mm. taajama-alueiden kaavamääräyksiin tulee lisätä vaatimus siitä, että tarkemmassa suunnittelussa on huolehdittava Natura-alueen arvojen ja muiden luonnonarvojen huomioimisesta. Myös virkistysalueiden kaavamääräystä tulee täsmentää luontoarvojen turvaamisen näkökulmasta. Lisäksi kaavakartassa ei ole lainkaan käytetty luonnon monimuotoisuutta turvaavaa luo-merkintää.

Natura-alueen ja maakunnallisesti tärkeiden lintualueiden ohella Östersundomin kaava-alueella sijaitsee useita muita tärkeitä luontokohteita, jotka tulee huomioida kaavaratkaisussa. Kaavakarttaan on merkittävä mm. Itä-Uudenmaan liiton selvittämät maakunnallisesti tärkeät luontoalueet (MALU-selvitys). Esimerkiksi Granön ja Majvikin arvokkaat luontokohteet tulee osoittaa kaavakartassa suojeluvarauksina ja luomerkinnöillä.

Kaavaan merkitty kevyen liikenteen rantareitti kulkee ehdotuksessa aivan Natura-alueiden vierestä. Linjausta olisi syytä miettiä tarkemmin osana Natura-alueen hoito- ja käyttösuunnitelmaa, jotta Natura-alueen lajistolle ei aiheuisi ylimääräistä häiriötä. Virkistyskäyttöä on kokonaisuudessaan ohjattava niin, että arvokkaille lintualueille aiheutuu mahdollisimman vähän haittaa.

Helsingissä 31 päivänä maaliskuuta 2015
Helsingin Seudun Lintutieteellinen Yhdistys —
Helsingförstraktens Ornitologiska Förening Tringa ry

Seppo Vuolanto
Puheenjohtaja

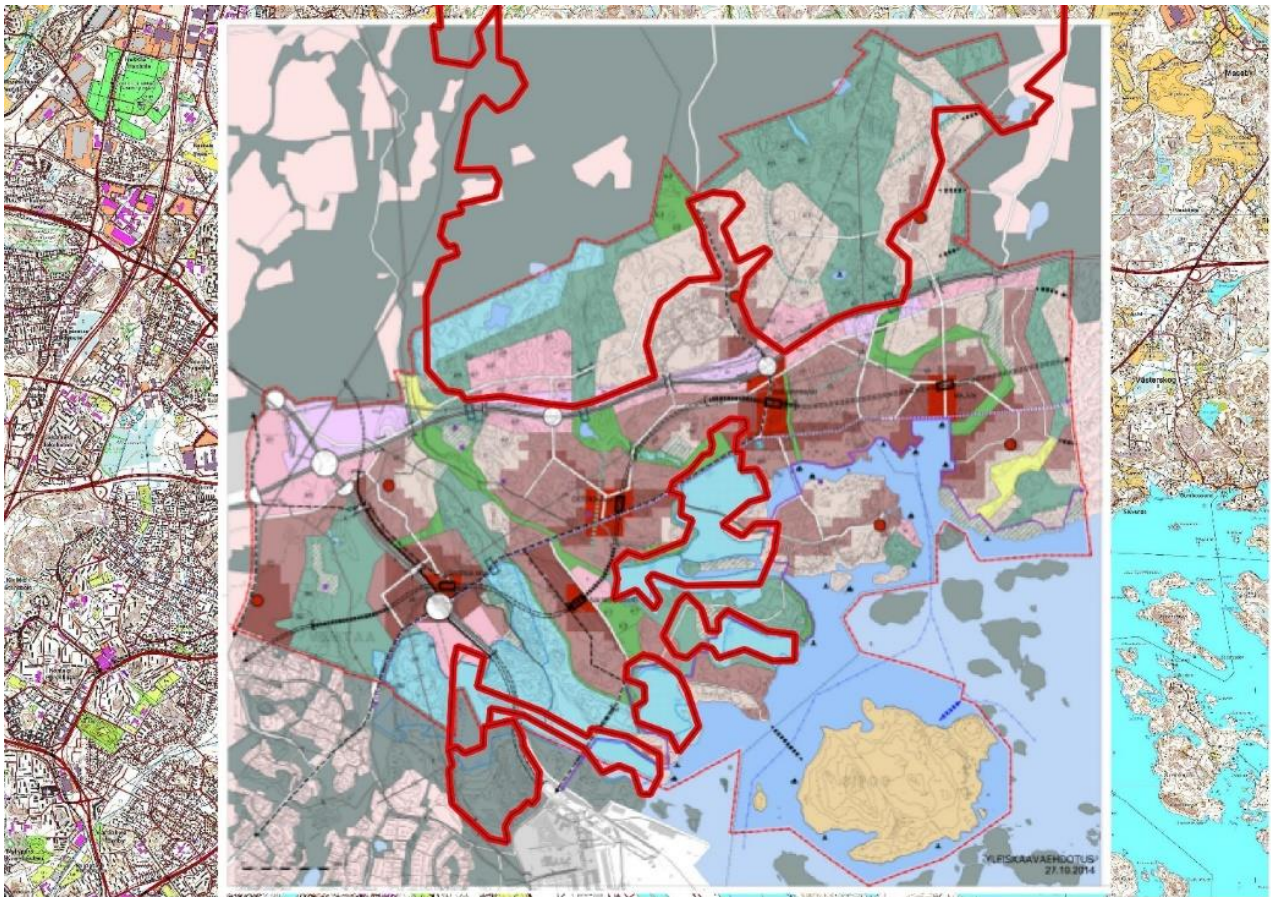
Lähteet

Ellermaa, M. (2010): Maakunnallisesti tärkeät lintualueet ja niiden tunnistaminen Uudellamaalla. Tringa 37. - 38.: 140 – 174. <http://www.tringa.fi/wp-content/uploads/2010/05/maali.pdf>

Helsingin arvometsäesitys. 2014. <http://helsinginmetsat.fi/about/>

Uudenmaan ELY-keskus. 2014. Ehdotus Helsingin ja Espoon rannikkoalueen tulvariskien hallintasuunnitelmaksi vuosille 2016–2021.

Uudenmaan liitto. 2015. Uudenmaan viherrakenteen analysointi Zonation-menetelmällä. Uudenmaan liiton julkaisuja E 145 – 2015.



Kuva 1. Östersundomin lintuvedet -MAALI-alue sekä Sipoonkorven MAALI-alue kuvattuna Östersundomin kaavakartalla.